

IV PLANO ESTRATÉGICO
DE
APACAF
2021-2025

Comisión para a elaboración do IV Plano Estratégico de APACAF:

M^a José Ferradáns Villar, presidenta de APACAF

Rafael Seaje Silva, tesoureiro de APACAF

Azucena Vázquez Lamazares, vogal de APACAF

Antonio Fariña Rey, educador de APACAF

María José García Márquez, directora xerente de APACAF

Belén Blanco Matalobos, administrativa de APACAF

En Berres, a 27 de xuño de 2021

ÍNDICE

1.	PRESENTACIÓN APACAF	4
2.	A PLANIFICACIÓN ESTRATÉGICA EN APACAF	5
3.	MISIÓN, VISIÓN E VALORES	6
4.	ORGANIGRAMA	7
5.	GRUPOS DE INTERESE	8
6.	AXENDA 2030 E OXECTIVOS DE DESENVOLVEMENTO SOSTIBLE (ODS)	9
7.	ANÁLISE ESTRATÉGICA	9
8.	LIÑAS ESTRATÉGICAS DE APACAF 2021-2025	10
9.	ALIÑACIÓN DAS LIÑAS ESTRATÉGICAS DE APACAF COS ODS	11
10.	MAPA ESTRATÉGICO DE APACAF	13
11.	ACCIÓN PLANIFICADAS 2021-2025	14
12.	IMPLANTACIÓN E SEGUIMIENTO	17

1. PRESENTACIÓN

Presentación:

APACAF (Asociación de Pais de Persoas con Trastorno do Espectro Autista de centros de Apoio Familiar) nace do encontro dun grupo de familias que se unen para dar resposta ás necesidades das persoas con autismo despois do ciclo escolar.

APACAF asume a creación e xestión dos seguintes servizos:

1. Vivenda: As persoas usuarias conviven en pequenos grupos
2. Centro de día: as persoas usuarias acoden ao centro en horario diurno
3. Respiro familiar: as persoas usuarias acoden as fins de semana, campamentos de verán e en períodos nos que a familia necesita un apoio extra, nunha situación de emerxencia
4. Integración laboral: a través de actividades prelaborais nos centros da entidade e insercións no mercado laboral ordinario.
5. Inclusión social: mediante a realización de actividades de ocio e tempo libre e de participación social en espazos comunitarios.

Para o desenvolvemento destes servizos, APACAF conta na actualidade con:

1. Centro A Braña. Desde o ano 1988
2. Centro A Penagrande. Desde o ano 2009
3. FUNDACIÓN TUTELAR FUNDITEA. Desde o ano 2008

A NOSA HISTORIA EN FITOS:

Ano 1988: ábrese o Centro “**A Braña**” froito do esforzo dun grupo de familias para atender as necesidades especiais de persoas con Trastorno do Espectro Autista

Ano 1993: decídese en asemblea xeral constituír unha asociación que asuma a xestión do centro, creándose así **APACAF**, a entidade que agora asume a súa titularidade.

Ano 2005: créase o primeiro servizo de residencia de 365 días ao ano, formando un fogar de residentes estable de 4 persoas con TEA que se ampliou no ano 2006 a 8 prazas

Ano 2006: elabórase o I Plano Estratéxico (2006-2010)

Ano 2007: fúndase a Fundación Tutelar, FUNDITEA, para seguir prestando apoios cando a familia falte

Ano 2008

- Ábrense as portas dunha nova vivenda con centro de día para outras 7 prazas en **A Penagrande**, Moraña
- APACAF acada a certificación de calidade ISO 9001

Ano 2010: elabórase o II Plano Estratéxico (2010-2015)

Ano 2011:

- APACAF acada a certificación de Compromiso coa Excelencia Europea
- APACAF obtén a declaración de Utilidade Pública

Ano 2013: APACAF celebra o **25 aniversario** da apertura do centro A Braña

Ano 2015: elabórase o III Plano Estratéxico (2015-2020)

Ano 2017: acreditación de **Transparencia e Boas Prácticas** de Fundación Lealtad

Ano 2018: elabórase un **Plano de Igualdade** entre Homes e Mulleres

Ano 2019 amplíase o servizo de residencia 365 días a **10 prazas**

Ano 2021: elabórase o IV Plano Estratéxico (2021-2025)

2. A PLANIFICACIÓN ESTRATÉXICA EN APACAF

Compromiso coa mellora continua:

En APACAF pensamos que tiñamos moito que aprender sobre xestión do mundo empresarial e comezamos un camiño de mellora da calidade na xestión para así poder satisfacer mellor as necesidades das persoas con TEA e as súas familias.

En 2006 elaboramos o I Plano Estratéxico 2006-2008 cuxo grao de cumprimento foi do 100%. Este éxito rotundo animounos a seguir na mesma liña e no ano 2009 elaboramos o II Plano Estratéxico que quedou aprobado no 2010 ate o 2014.

En 2015 elaboramos o III Plano Estratéxico con vixencia 2015-2020, adaptado á metodoloxía do Cadro de Mando Integral para a certificación de calidade EFQM, que tivemos entre os anos 2011 e 2013.

O ano 2020 rematou a vixencia deste III Plano cun grao de cumprimento do 80% e comezamos o desenvolvemento do IV Plano Estratéxico, que irá aliñado coa Axenda 2030 e cos Obxectivos de Desenvolvemento Sostible (ODS) de Nacións Unidas.

Fases de elaboración do IV PLANO ESTRATÉXICO de APACAF:

1.- Preparación: setembro a decembro 2020

- Constitución da comisión de traballo

2.- Participación: decembro 2020 a febreiro 2021

- Informe á asemblea
- Recepción de suxestións e propostas

3.- Elaboración: febreiro a xuño 2021

- Reunións do grupo de traballo para o desenvolvemento do Plano Estratéxico
- Análise estratéxica e preparación do primeiro borrador

4.- Difusión: maio a xuño 2021

- Difusión do borrador e recepción de suxestións e propostas
- Redacción final do Plano Estratéxico

5.- Aprobación: xuño 2021

- Aprobación IV Plano Estratéxico de APACAF pola xunta directiva e asemblea

CRONOGRAMA ELABORACIÓN IV PLANO ESTRATÉXICO APACAF										
ANO	2020				2021					
MES	Set.	Out.	Nov.	Dec.	Xan.	Feb.	Mar.	Abril	Maio	Xuño
PREPARACION										
PARTICIPACIÓN										
ELABORACION										
DIFUSION										
APROBACION										

3. MISIÓN, VISIÓN E VALORES DE APACAF

MISIÓN

Mellorar a calidade de vida das persoas con TEA e as súas familias mediante servizos especializados e centrados na persoa co obxectivo de acadar os maiores niveis de autonomía persoal, inclusión social, integración laboral, saúde e benestar, e igualdade a través de proxectos de vida individualizados, integrados nunha contorna natural en grupos reducidos e nun ambiente familiar.

VISIÓN

Ofrecer servizos inclusivos, innovadores e de excelencia para as persoas con TEA e as súas familias

VALORES

Reafirmación dos dereitos das persoas con TEA

As persoas con TEA son cidadáns de pleno dereito

O respecto e a tolerancia

Nas relacións entre os actores que interveñen na consecución da misión de APACAF

A inclusión

Inclusión plena e efectiva na sociedade das persoas con diversidade funcional*, concepto facilitador e que non admite discriminación de ningún tipo

A participación

Como a intervención activa das persoas con autismo na definición e desenvolvemento do seu propio proxecto de vida

A igualdade de oportunidades

Promovendo a igualdade de oportunidades para as persoas con diversidade funcional

A igualdade de xénero

Promovendo a igualdade entre homes e mulleres a todos os niveis

A transparencia

Como método de traballo que nos permite compartir e mellorar

A excelencia e eficiencia

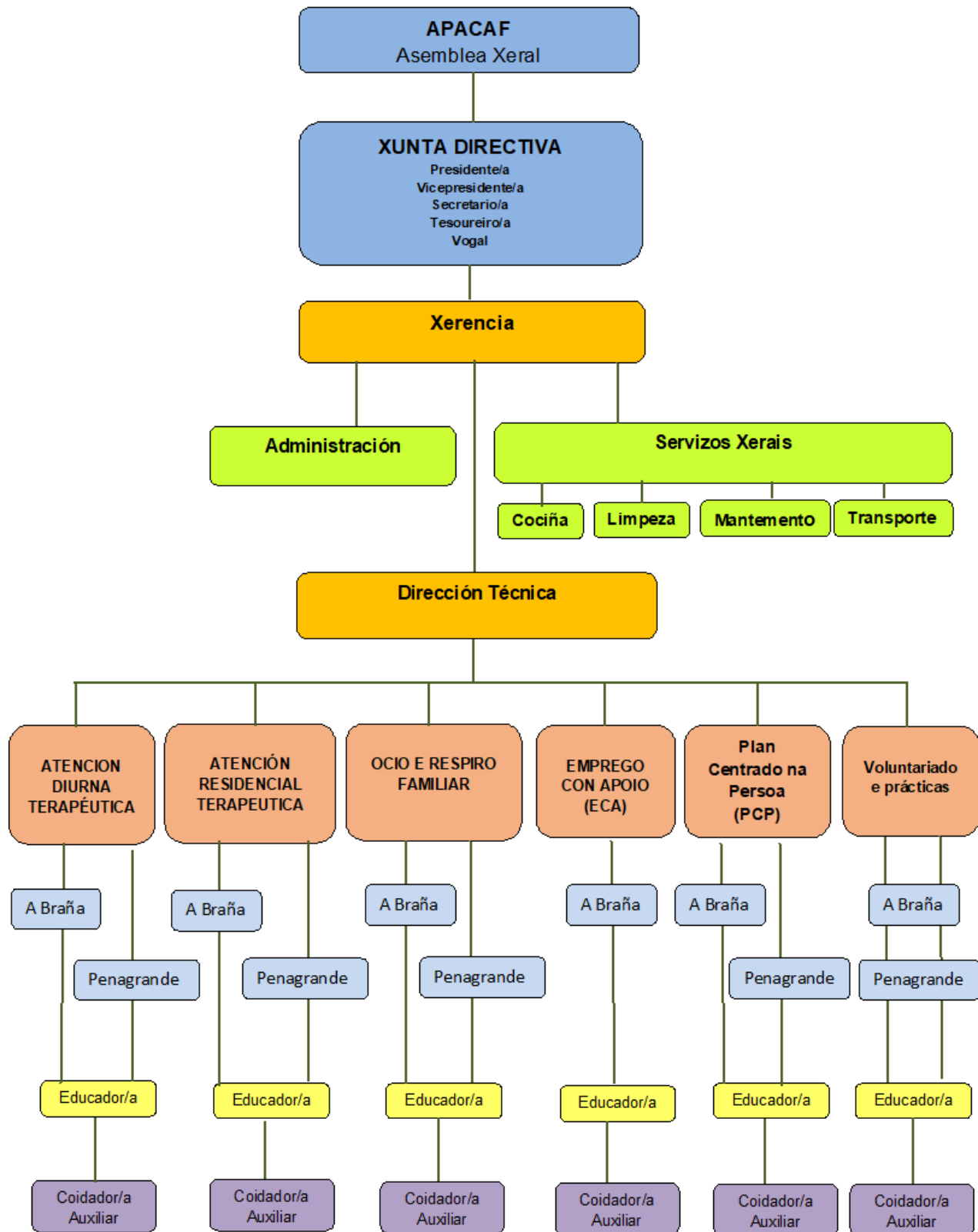
Como o noso compromiso cunha xestión de calidade

O respecto polo medio ambiente

Aproveitamos e coidamos a nosa contorna natural

***Diversidade funcional** tal como se establece no marco teórico que foi ratificado por 191 países como o novo patrón internacional de descrición e medición da saúde e da discapacidade, a **CIF**: *Clasificación Internacional do Funcionamento, da Discapacidade e da Saúde* OMS. OPS. IMSERSO. 2001. Esta definición de “**diversidade funcional**” en troques de discapacidade, incide nunha linguaxe positiva e facilitadora e está baseada nun **criterio social e funcional**, deixando ben claro que a noción de discapacidade é unha construción social que sofre a mesma discriminación que os outros colectivos cunha longa historia de emancipación e recoñecemento: raza, xénero, clase social e orientación sexual.

4.- ORGANIGRAMA



5. GRUPOS DE INTERESE

Grupo de interese	Necesidades e expectativas
Persoas usuarias	<ul style="list-style-type: none"> • Un servizo axeitado ás necesidades de cada persoa • Consecución e mantemento das habilidades de autonomía • Aprender a compartir compañeiros de vivenda • Aprender pautas de socialización • Resolver problemas da vida diaria • Sentirse ben: benestar emocional e benestar físico • Ser atendidos por persoas cualificadas e implicadas no seu traballo • Dispoñer de instalacións e equipamentos axeitados ás necesidades
Familias	<ul style="list-style-type: none"> • Oferta de servizos axeitados ás necesidades de cada persoa • Participación activa no deseño dos servizos • Información clara e transparente • Comunicación fluída • Estabilidade do equipo profesional • Compartir problemas con outras familias • Resposta rápida ás súas necesidades • Dispoñer de instalacións e equipamentos axeitados aos servizos
Persoal: <ul style="list-style-type: none"> • Contratado • Voluntariado • En prácticas 	<ul style="list-style-type: none"> • Ambiente de traballo respectuoso e dialogante • Estabilidade laboral • Salario digno • Fomento da formación continuada • Flexibilidade horaria • Conciliación de vida laboral e familiar • Ser informados dos cambios e novidades que lles poidan afectar
Comunidade	<ul style="list-style-type: none"> • Dar resposta a unha realidade social • Detectar novas necesidades • Promocionar as relacións de boa veciñanza • Desenvolver actividades e proxectos comúns
Provedores	<ul style="list-style-type: none"> • Establecer unha relación mutuamente beneficiosa • Cumprimento nos pagos • Procura de alianzas que axuden a acadar a misión • Facer unha análise e avaliación continua do servizo prestado garantindo a mellora do mesmo
Financiadores <ul style="list-style-type: none"> • Privados 	<ul style="list-style-type: none"> • Transparencia na xestión • Difusión da súa imaxe • Colaboración na súa Responsabilidade Social Corporativa • Correcta xustificación do financiamento
Financiadores <ul style="list-style-type: none"> • Públicos 	<ul style="list-style-type: none"> • Oferta do recurso máis idóneo para a comunidade • Redución de custos: boa xestión económica • Transparencia na xestión • Correcta xustificación no financiamento • Control de requirimentos burocráticos: bo equipo xestor • Cumprimento das normativas • Detectar novas necesidades e comunicarlhas

6. AXENDA 2030 E OBOXECTIVOS DE DESENVOLVEMENTO SOSTIBLE (ODS)

A Asemblea Xeral da ONU deseñou a Axenda 2030 e 17 Obxectivos de Desenvolvemento Sostible (ODS) como un plan de acción a favor das persoas, o planeta e a prosperidade en todo o mundo. Dende APACAF queremos aportar o noso esforzo a este gran reto mundial, e por iso as liñas e obxectivos estratéxicos da nosa entidade irán en liña coa Axenda 2030 e cos ODS.

OBJETIVOS DE DESARROLLO SOSTENIBLE



Fonte: Organización das Nacións Unidas (ONU)

7. ANÁLISE ESTRATÉXICA

APACAF realizou unha análise estratéxica para a elaboración do seu IV Plano Estratéxico.

As ferramentas utilizadas foron as seguintes:

- Análise DAFO (Análise de Debilidades, Ameazas, Fortalezas e Oportunidades) realizada por varios grupos de interese: traballadores, socios e xunta directiva
- Resultado indicadores do Sistema de Xestión de Calidade recollidos no Cadro de Mando Integral da entidade
- Análise do grao de cumprimento do III Plano Estratéxico de APACAF

Análise externa:

- Axenda 2030. Obxectivos de Desenvolvemento Sostible
- Lexislación estatal e autonómica
- Contexto social
- Contexto sanitario tras a crise do Covid-19
- Intereses dos grupos de interese externos

Análise interna:

- Necesidades das persoas usuarias
- Intereses dos grupos de interese internos (familias e traballadores/as)
- Necesidades dos centros e dos servizos
- Recursos e necesidades da entidade
- Grao cumprimento III Plano Estratéxico da entidade
- Resultados indicadores do Cadro de Mando Integral da entidade

A comisión de traballo estivo formada por membros da xunta directiva de APACAF, persoal de xestión, técnico e administrativo, que representaban distintos intereses e puntos de vista. Realizáronse varias reunións online onde se analizaron todos os puntos da estratexia da entidade e se definiron as prioridades para os vindeiros anos.

Tras realizar a análise de toda a información, definíronse os pilares de actuación, liñas estratéxicas para os vindeiros catro anos:

- A atención ás persoas usuarias e ás familias
- O fortalecemento da xestión da entidade
- O traballo na sensibilización social sobre o colectivo e a entidade
- A mellora das infraestructuras e medios da entidade

8. LIÑAS ESTRATÉXICAS DE APACAF 2021-2025

1. Impulsar as fortalezas das persoas con TEA e fomentar a participación activa das familias

2. Optimizar os recursos económicos, técnicos e humanos con criterios de eficiencia, transparencia e bo goberno

3. Traballar a sensibilización social para mellorar o coñecemento sobre as persoas con TEA e a entidade

4. Optimizar e mellorar as infraestructuras con criterios de sostibilidade e eficiencia

9. ALIÑACIÓN DAS LIÑAS ESTRATÉXICAS DE APACAF COS ODS

1. Impulsar as fortalezas das persoas con TEA e fomentar a participación activa das familias



ODS 3 Saúde e Benestar

Garantir unha vida saudable e promover o benestar para todos e todas en todas as idades.



ODS 4 Educación de calidade

Garantir unha educación de calidade inclusiva e equitativa, e promover as oportunidades de aprendizaxe permanente para todos e todas.



ODS 5 Igualdade de xénero

Lograr a igualdade entre os xéneros e empoderar a todas as mulleres e as nenas.



ODS 10 Redución das desigualdades

Reducir as desigualdades e garantir a igualdade de oportunidades

2. Optimizar os recursos económicos, técnicos e humanos con criterios de eficiencia, transparencia e bo goberno



ODS 5 Igualdade de xénero

Lograr a igualdade entre os xéneros e empoderar a todas as mulleres e as nenas.



ODS 8 Trabajo decente e crecemento económico

Fomentar o crecemento económico sostido, inclusivo e sostible, o emprego pleno e produtivo, e o traballo decente para todos e todas.



ODS 16 Paz, xustiza e institucións sólidas

Promover sociedades pacíficas e inclusivas para o desenvolvemento sostible, facilitar o acceso á xustiza para todos e crear institucións eficaces, responsables e inclusivas a todos os niveis

3. Traballar a sensibilización social para mellorar o coñecemento sobre as persoas con TEA e a entidade



ODS 10 Redución das desigualdades

Reducir as desigualdades entre países e dentro deles.



ODS 17 Alianzas para lograr os obxectivos

Fortalecer os medios de execución e revitalizar a Alianza Mundial para o desenvolvemento sostible.

4. Optimizar e mellorar as infraestruturas con criterios de sostibilidade e eficiencia



ODS 2 Fame cero

Poñer fin á fame, lograr a seguridade alimentaria e a mellora da nutrición e promover a agricultura sostible



ODS 9 Industria, innovación e infraestructura

Desenvolver infraestruturas resilientes, promover a industrialización inclusiva e sostible, e fomentar a innovación.



ODS 11 Cidades e Comunidades sostibles

Conseguir que as cidades e os asentamentos humanos sexan inclusivos, seguros, resilientes e sostibles.



ODS 12 Producción e consumo responsables

Garantir modalidades de consumo e produción sostibles.



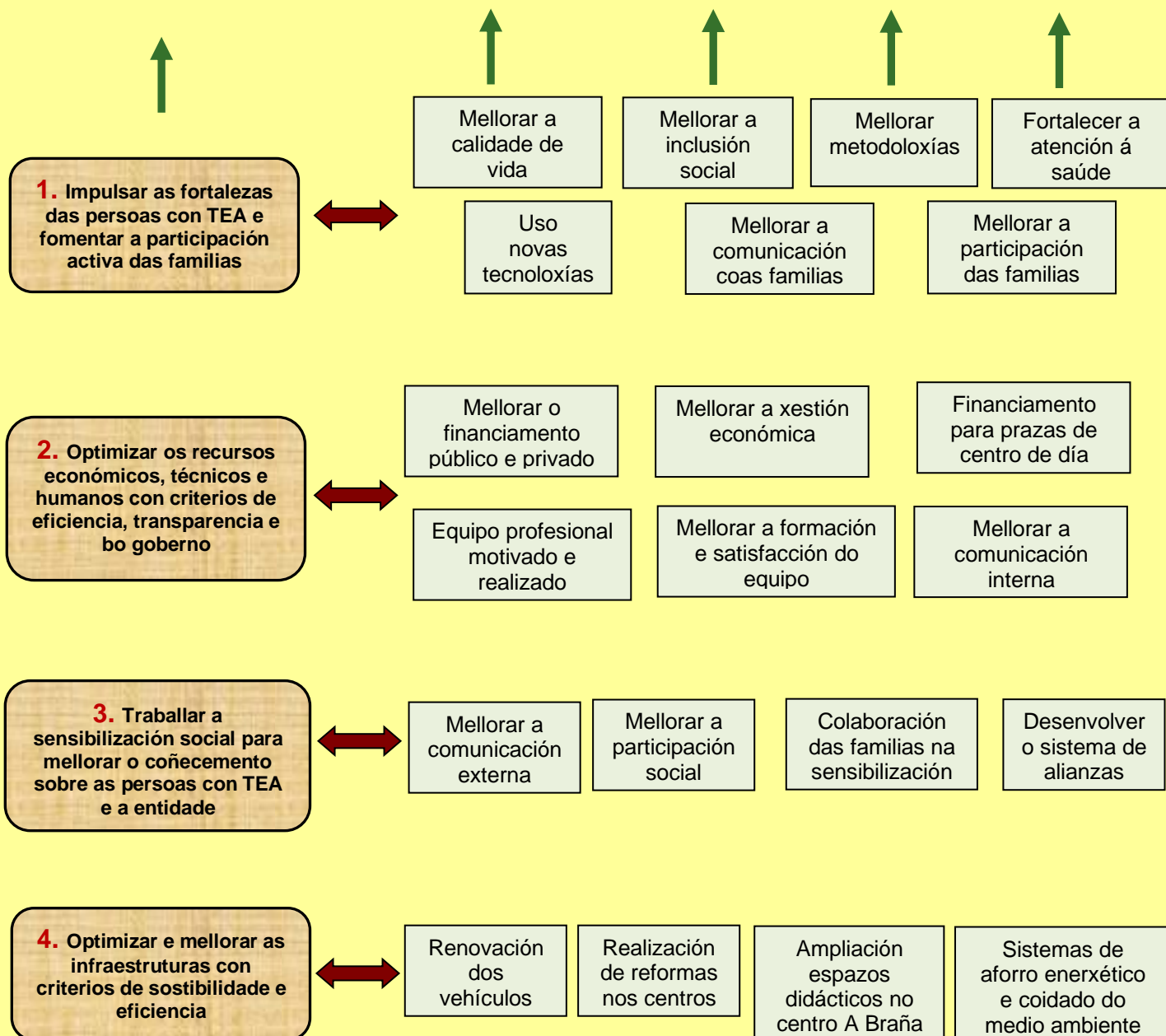
ODS 13 Acción polo clima

Adoptar medidas urxentes para combatir o cambio climático e os seus efectos

Mapa Estratégico de APACAF 2021-2025

MISIÓN

Mellorar a calidade de vida das persoas con TEA e as súas familias mediante servizos especializados e centrados na persoa co obxectivo de acadar os maiores niveis de autonomía persoal, inclusión social, integración laboral, saúde e benestar, e igualdade a través de proxectos de vida individualizados, integrados nunha contorna natural en grupos reducidos e nun ambiente familiar.



LIÑAS ESTRATÉGICAS

OBXECTIVOS ESTRATÉGICOS

11. ACCIÓNS PLANIFICADAS 2021-2025

Obxectivo estratéxico	Acción Planificada	Indicador	Cronograma				
			21	22	23	24	25
Manter e mellorar a calidade de vida das persoas con TEA	Consecución dos obxectivos individuais de cada persoa usuaria	Nº de obxectivos individuais acadados					
	Fomentar a participación d@s usuari@s na súa PCP	Nº de usuari@s que participan de xeito activo					
	Utilización do Modelo de Calidade de Vida	Nº de PCP adaptados ao Modelo de Calidade de Vida					
	Fortalecemento dos programas autonomía persoal, rehabilitación psicosocial, Envellecemento Activo	Nº de programas en activo Nº de beneficiari@s dos programas					
	Mantemento do vínculo coa familia	Nº de beneficiari@s que visitan a casa regularmente					
Mellorar a inclusión social das persoas con TEA	Desenvolvemento dos programas de Inclusión Social e de Participación Social a través do deporte	Nº de beneficiari@s dos programas					
	Realización de actividades en espazos comunitarios	Nº de actividades realizadas en espazos comunitarios Nº de usuari@s que participan nas actividades comunitarias					
	Colaboración en actividades propostas pola contorna	Nº de colaboracións realizadas					
Mantemento e mellora das metodoloxías empregadas	Uso de metodoloxías Teacch, Apoio Condutal Positivo, Modificación conduta	Nº de metodoloxías en funcionamento Porcentaxe de persoas usuarias que rexistran melloras					
	Mantemento do programa de Emprego con Apoio	Nº de contratos no mercado laboral ordinario					
	Formación do equipo técnico en metodoloxías específicas	Nº de accións formativas realizadas					
	Participación en foros técnicos sobre metodoloxías en TEA	Nº de participación en foros					
Uso das novas tecnoloxías	Mantemento da Aula de informática	Nº de usuari@s do taller					
	Adquisición de material informático e novas tecnoloxías	Nº de materiais adquiridos					
	Formación do equipo técnico nas novas tecnoloxías TIC	Nº de profesionais formados					
Fortalecer a atención á saúde das persoas usuarias	Fortalecer o seguimento dos parámetros de saúde dos usuari@s	Nº de parámetros de control en funcionamento					
	Desenvolvemento do Programa de Envellecemento Activo	Nº de beneficiari@s do programa					
	Desenvolvemento de actividades físicas: psicomotricidade, paseos, etc	Nº de actividades de promoción do benestar físico desenvolvidas					
	Menú sá e adaptado a cada usuari@	Nº de menús adaptados					
	Desenvolvemento de convenios/colaboracións con centros/unidades sanitarias	Nº de convenios ou colaboracións realizados con centros/unidades sanitarias					
Mellorar a comunicación coas familias	Mantemento da información que se envía ás familias	Nº de envíos realizados ás familias					
	Utilización do formato de reunións online coas familias	Nº de reunións online realizadas					
	Mellorar os contidos dos informes enviados ás familias	Nº de melloras introducidas					
	Informar ás familias sobre as metodoloxías empregadas	Nº de contactos coas familias					

Mellorar a participación das familias nas actividades propostas (assembleas, reunións XD, enquisas)	Realización da xornada de confraternidade anual	Nº de familias participantes						
	Realización de enquisa de satisfacción anual	Porcentaxe de familias que participan na enquisa						
	Involucrar ás familias no seguimento das redes sociais da entidade	Nº de familias que nos seguen						
Manter e mellorar o financiamento público e privado	Mantemento do contrato coa Xunta e outras subvencións públicas	Nº de subvencións acadadas						
	Busca de novas fontes de financiación	Nº de novos financiamentos						
	Incremento da labor proactiva con financiadores	Nº de encontros con financiadores						
Manter e mellorar a xestión económica e a xestión da entidade	Mantemento de certificación de Calidade, Transparencia, Plano de Igualdade, selo do CRAEGA	Nº de certificados en activo Nº de						
	Desenvolvemento dun Plano Compliance	Plan de Compliance						
	Adaptación ao novo concerto social	Nº de tramitacións realizadas						
	Uso da aplicación +Integra	Nº de usuarios activos da aplicación						
Acadar financiamento para prazas de centro de día	Realización de encontros coa Xunta	Nº de encontros realizados Nº de xestións realizadas						
	Alta de novos usuarios para centro de día	Nº de novos usuarios						
	Presentación do proxecto a convocatorias de financiamento	Nº de solicitudes presentadas						
Acadar un equipo motivado e realizado profesionalmente	Realización da enquisa anual de satisfacción dos traballadores	Porcentaxe de participación Porcentaxe de satisfacción						
	Medidas de conciliación de vida laboral, familiar e social	Nº de traballadores satisfeitos coas medidas de conciliación						
	Optimización dos cadros de quendas das persoas traballadoras	Nº de traballadores satisfeitos co horario laboral						
Mellorar a satisfacción e formación do equipo profesional	Manter e mellorar as enquisas ás persoas traballadoras	Porcentaxe de participación						
	Programa de formación para as persoas traballadoras	Nº de accións formativas realizadas						
	Optimización do cadro de quendas do persoal	Porcentaxe de traballadores satisfeitos co horario laboral						
	Facilitar medidas de conciliación familiar	Nº de medidas de conciliación						
Mellorar a comunicación interna	Realización de reunións de equipo periódicas	Nº de reunións realizadas						
	Uso de novas ferramentas de comunicación co equipo	Nº de ferramentas de comunicación empregadas						
Mellorar a comunicación externa da entidade	Manter activas as redes sociais e actualizada a web	Nº de publicacións en redes sociais Nº de noticias na web						
	Participar na comisión de comunicación de FAG	Nº de reunións nas que se participa						
	Rexistro do logotipo de APACAF	Logotipo rexistrado						
	Participación en foros e actividades do sector	Nº de participacións en foros e actividades do sector						
	Celebración do DMCA	Nº de actividades realizadas polo DMCA						
Desenvolver actividades de participación social	Celebración do Día Mundial de Concienciación sobre o autismo	Nº de actividades realizadas no DMCA						
	Realización de saídas a entornos comunitarios	Nº de saídas realizadas						
	Realización de actividades na comunidade e/ou en eventos	Nº de actividades e/ou eventos nos que se participa						

Colaboración das familias nas actividades de proxección	Involucrar ás familias nas actividades de proxección	Nº de actividades nas que colaboran as familias						
	Involucrar ás familias no seguimento das redes sociais da entidade	Nº de familias que nos seguen						
Desenvolver o sistema de alianzas	Realización de encontros con financiadores e outras entidades	Nº de alianzas						
	Realización de acordos e convenios con outras entidades	Nº de acordos e convenios con outras entidades						
	Participación en comisións e grupos de traballo con outras entidades	Nº de comisións de traballo nas que participa a entidade con outras entidades						
Renovación dos vehículos da entidade	Busca de financiación para a renovación dos vehículos	Nº de solicitudes presentadas Nº de financiamentos acadados						
	Renovación das furgonetas	Nº de vehículos de transporte colectivo renovados						
Realización de reformas e adaptacións necesarias nos centros e instalacións	Arranxos aulas	Nº de arranxos realizados						
	Arranxos cuartos e baños	Nº de reformas realizadas						
	Centro a Penagrande, habilitar unha aula	Aula habilitada						
Ampliación de espazos didácticos no centro A Braña	Tramitación ante o concello	Nº de trámites realizados						
	Tramitación ante a Xunta	Nº de trámites realizados						
	Elaboración do proxecto	Proxecto elaborado						
	Busca de financiación para o proxecto	Nº de solicitudes presentadas Nº de financiamento acadado						
	Execución do proxecto	Proxecto executado						
Establecer sistemas de aforro enerxético e coidado do medio ambiente	Establecemento de ferramentas de optimización do consumo enerxético	Nº de ferramentas de optimización do consumo enerxético implantadas						
	Mantemento de sistemas de reciclaxe de residuos	Nº de sistemas de reciclaxe de residuos implantado						

12. IMPLANTACIÓN E SEGUIMENTO

O III Plano Estratégico foi aprobado en asemblea xeral de socios o 27 de xuño de 2021.

Vixencia:

- A partir da súa aprobación en xuño de 2021
- Vixencia prevista: 2021-2025

Seguimento

- Farase un seguimento anual en asemblea de socios/as
- O seguimento farase mediante a análise de resultados dos indicadores establecidos e das accións completadas
- Existe a posibilidade de adaptación dos obxectivos e accións en función de imprevistos ou adaptación ás necesidades xurdidas.

Avaliación

- Ao finalizar a súa vixencia
- A cargo da asemblea de socio
- A vixencia do Plano Estratégico pódese prorrogar por decisión da asemblea de socios